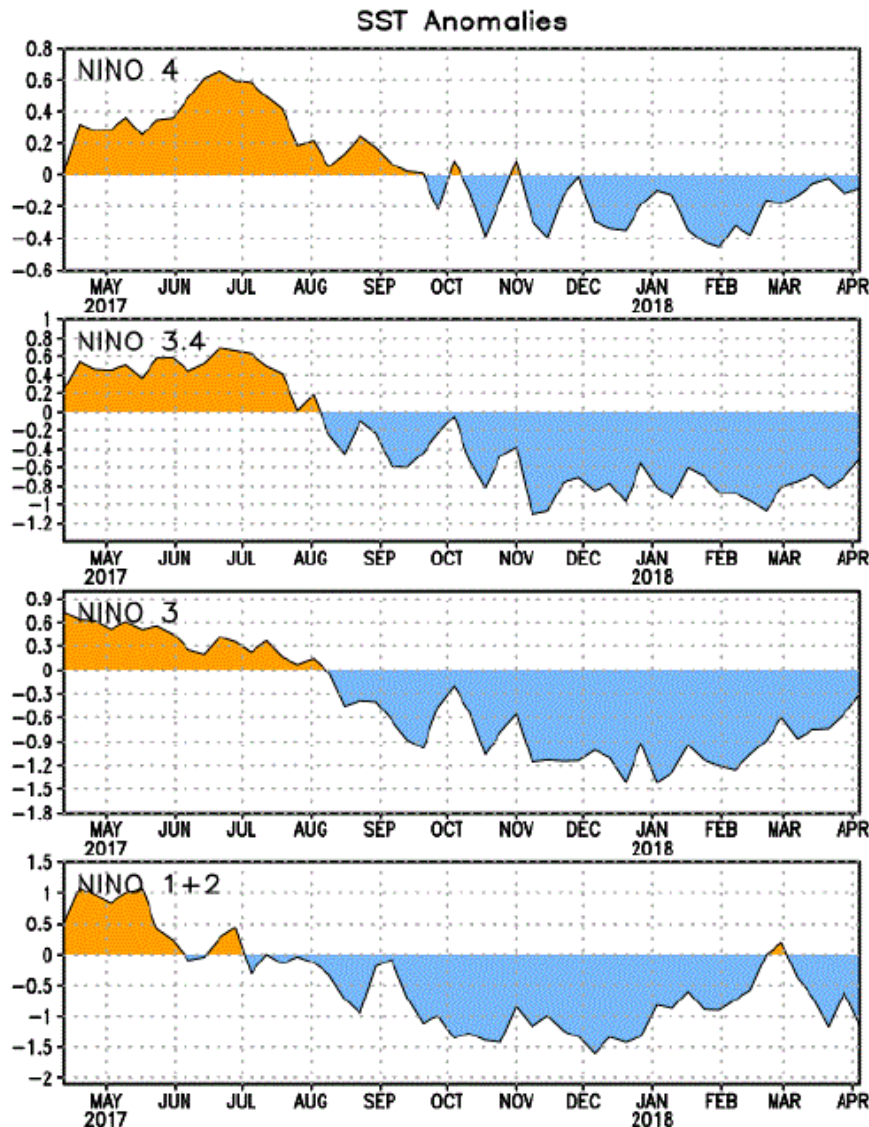


BẢN TIN ENSO THÁNG 4 NĂM 2018

(Cập nhật ngày 16/4/2018)

1. Hiện Trạng

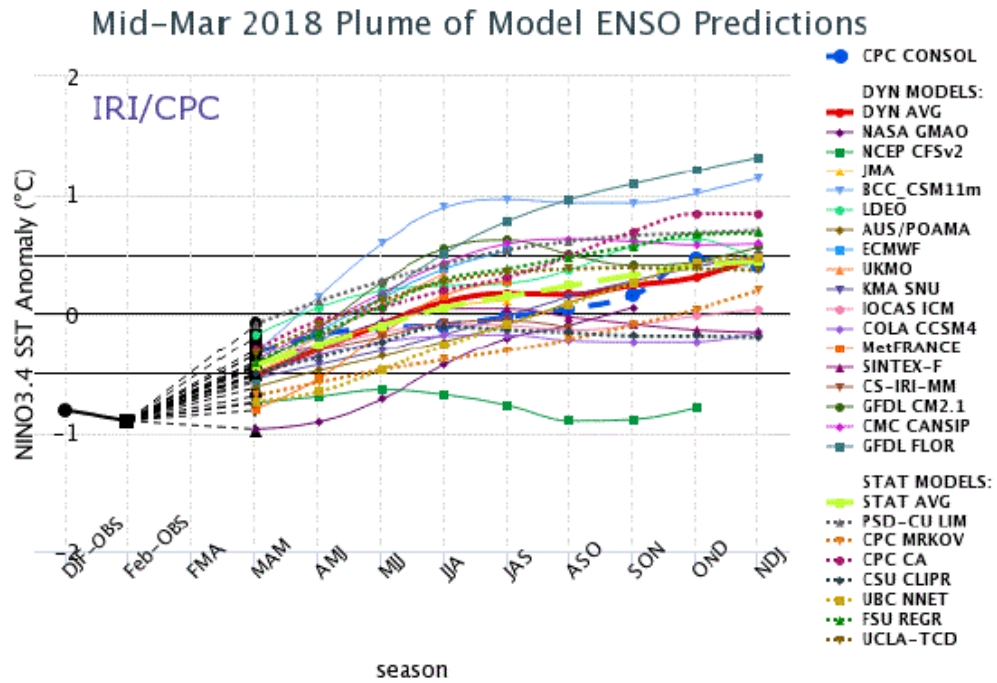
Theo thông báo vào ngày 2 tháng 4 năm 2018 của Trung tâm Khí hậu Hoa Kỳ (CPC), **hiện tượng La Nina đã xuất hiện trên khu vực xích đạo Thái Bình Dương kể từ tháng 10 năm 2017 và có xu thế yếu dần trong những tháng gần đây**. Theo số liệu quan trắc bề mặt, nhiệt độ mặt nước biển (SST) tại các khu vực Nino có xu thế ấm dần lên, với chuẩn sai (SSTA) của tuần đầu tháng 4 năm 2018 đạt giá trị -0,5°C, -0,3°C, -1,1 và 0,0 tương ứng ở các vùng Niño-3.4, Niño-3, - Niño1+2 và Niño.4 (Hình 1).



Hình 1. Diễn biến SSTA (°C) trung bình tuần ở các khu vực Niño [NiNo-1+2 (0°-10°S, 90°W-80°W), Niño-3 (5°N-5°S, 150°W-90°W), Niño-3.4 (5°N-5°S, 170°W-120°W), Niño-4 (5°N-5°S, 150°W-160°E)]. SSTA trung bình tuần được tính so với trung bình tương tự trong thời kỳ chuẩn 1981-2010

2. Dự báo

Theo dự báo của nhiều mô hình, hiện tượng La Nina đang suy yếu nhanh, dự kiến chuyển sang trạng thái trung gian vào đầu mùa hè 2018 với xác suất khoảng 55%. Đến cuối năm 2018, điều kiện khí quyển và đại dương vẫn duy trì ở trạng thái trung gian của ENSO, nhưng có xu thế nghiêng về phía pha nóng (Hình 2).



Hình 2. Kết quả dự báo chỉ số SSTA (°C) ở khu vực Nino-3.4 (5°N-5°S, 120°W-170°W). Kết quả dự báo được cập nhật vào ngày 19 tháng 3 năm 2018 của CPC/IRI

3. Nhận định xu thế khí hậu năm 2018

Nhiệt độ: Nhiệt độ tháng tiếp theo và các tháng mùa hè năm 2018 có khả năng ở mức từ thấp hơn đến xấp xỉ TBNN. Đến các tháng cuối năm 2018, nhiệt độ có khả năng ở mức cao hơn TBNN.

Lượng mưa: Lượng mưa có khả năng ở mức xấp xỉ đến cao hơn TBNN trong tháng tiếp theo và mùa hè năm 2018. Trong các tháng cuối năm 2018, lượng mưa có thể thấp hơn đến xấp xỉ TBNN ở khu vực Bắc Bộ, Tây Nguyên và Nam Bộ.

Bão và áp thấp nhiệt đới (ATNĐ): Số cơn bão và ATNĐ hoạt động trên khu vực Biển Đông và ảnh hưởng đến đất liền nước ta có khả năng ở mức từ xấp xỉ đến nhiều hơn trung bình nhiều năm (TBNN).

Hoạt động của gió mùa: Gió mùa mùa hè năm 2018 có thể bắt đầu ở mức xấp xỉ đến muộn hơn, kết thúc sớm hơn TBNN. Số đợt KKL có khả năng ở mức từ thấp hơn đến xấp xỉ TBNN. Tuy nhiên, vẫn có khả năng xảy ra các đợt rét đậm, rét hại kéo dài gây ảnh hưởng đến hoạt động sản xuất và sinh hoạt.

Nắng nóng: Số đợt nắng nóng trong mùa hè năm 2018 có khả năng ở mức thấp hơn so với TBNN. Hạn hán có khả năng xảy ra vào các tháng cuối năm ở khu vực Bắc Bộ, Tây Nguyên và Nam Bộ.

4. Khí hậu năm tương tự

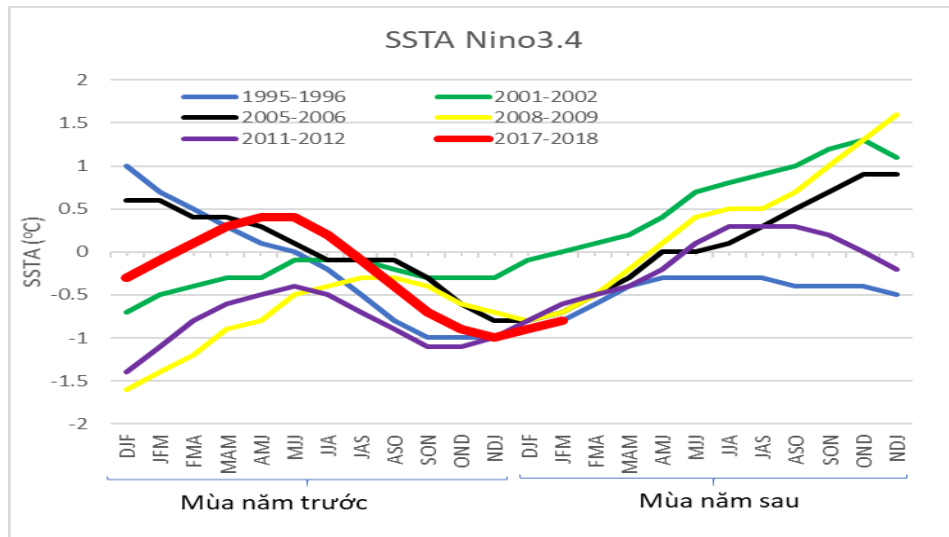
Theo số liệu quan trắc thời kỳ 1950-2018, đã xuất hiện 17 đợt La Nina trên khu vực xích đạo TBD. Trong đó, có 12 đợt La Nina xảy ra sau El Nino và 6 đợt chuyển pha nhanh từ La Nina sang trung gian đến El Nino. Theo ghi nhận ở Việt Nam, các đợt La Nina thường gây ra lượng mưa nhiều hơn TBNN ở các tỉnh ven biển Trung Bộ, Tây Nguyên, Nam Bộ và xuất hiện các kỷ lục về nhiệt độ tối thấp tuyệt đối.

Hình 3 cho thấy, hiện tượng La Nina 2017-2018 có diễn biến khá tương đồng với hiện tượng La Nina 2005-2006. Theo số liệu quan trắc cho thấy, tình hình thời tiết và khí

hậu năm 2006 có nhiều diễn biến phức tạp và khắc nghiệt. Một số đặc điểm khí hậu nổi bật trong 8 tháng cuối năm 2006 (từ tháng 5 đến tháng 12) được liệt kê ở Bảng 1,

Bảng 1. Đặc điểm khí hậu nổi bật các tháng cuối năm 2006

Tháng	XTND	Nắng nóng	Kỷ lục nhiệt	Nhiệt độ	Lượng mưa
V	Bão số 1 (12 – 18/V) ảnh hưởng đến khu vực Trung Bộ (Đà Nẵng, Quảng Nam và Quảng Ngãi)	01 đợt 4-8/V ở Bắc Bộ-Bắc Trung Bộ; Tx từ 35 đến 38°C	Hương Khê (Hà Tĩnh): 39,5°C (ngày 16) Phù Yên (Sơn La): 39°C (ngày 6).	Thấp hơn TBNN: 0-1,2°C trên phần lớn diện tích cả nước	Thấp hơn TBNN trên phần lớn diện tích cả nước; Cao hơn TBNN ở một phần diện tích Đông Bắc Bộ, BTB
VI	Bão số 2 hoạt động trên Biển Đông từ 26 đến 29/VI	2 đợt vào 4-8/VI và 12 - 16/VI ở Bắc Bộ, Trung Bộ, Tây Nguyên và Nam Bộ. Tx 35 – 38°C ở Bắc Bộ, 37 – 39°C ở Trung Bộ.	Hương Khê (Hà Tĩnh): 40,8°C (ngày 14) Đông Hà (Quảng Trị): 40,2°C (ngày 13)	Cao hơn TBNN: 0 ÷ 1,5°C trên hầu hết diện tích cả nước	Thấp hơn TBNN trên hầu hết diện tích cả nước
VII	2 ATNĐ: ATNĐ (3- 4/VII) đổ bộ vào Quảng Ninh gây mưa vừa, mưa to ở các tỉnh phía Đông Bắc Bộ. ATNĐ (20/VII), không ảnh hưởng đến thời tiết nước ta.	03 đợt: + 6-8/VII ở Bắc Bộ và Trung Bộ + 13-15/VII ở Bắc Bộ + 22-24/VII ở Bắc Bộ và Bắc Trung Bộ. Tx phổ biến 36-38°C	-Như Xuân (Thanh Hóa): 39,8°C (ngày 3) -Quảng Ngãi: 39,5°C (ngày 14)	Cao hơn TBNN: 0 ÷ 1°C trên đa phần diện tích cả nước	Cao hơn TBNN ở Bắc Bộ, Tây Nguyên và Tây Nam Bộ Thấp hơn TBNN ở Trung Bộ và Đông Nam Bộ
VIII	2 bão và 1 ATNĐ: Con bão số 3 (1 - 4/VIII) Con bão số 4 (9/VIII) ATNĐ (23 ÷ 24/VIII)		- Hoài Nhơn (Bình Định): 37,9°C, (ngày 21) - Tuy Hoà (Phú Yên): 37,6°C (ngày 18)	Thấp hơn TBNN: 0 -1°C trên đa phần diện tích cả nước	Cao hơn TBNN đại bộ phận diện tích nước ta
IX	1 ATNĐ và 2 bão: -ATNĐ (12-14/IX) gây mưa ở các tỉnh phía Đông Bắc Bộ. -Bão số 5 (22 -25/IX) đổ bộ vào Hà Tĩnh và Quảng Bình. -Bão số 6 (28/IX-1/X), đổ bộ TP. Đà Nẵng), gió giật trên cấp 12, ảnh hưởng trực tiếp đến các tỉnh từ Hà Tĩnh đến Bình Định		Hương Khê (Hà Tĩnh): 38,3°C (ngày 8) Cửa Rào (Nghệ An): 38,2°C (ngày 3)	Thấp hơn TBNN: 0 -1°C trên đa phần diện tích phía Bắc Tây Nam Bộ;	Thấp hơn TBNN ở hầu hết diện tích phía Bắc Cao hơn TBNN trên hầu hết diện tích phía Nam
X	Bão số 7 hoạt động trên Biển Đông (30/X- 6/XI)		Tân Sơn Hoà (TP. Hồ Chí Minh): 35,2°C (ngày 24) Tuy Hoà (Phú Yên) 35°C (ngày 3) và Quỳnh Nhai (Sơn La) (ngày 17)	Cao hơn TBNN: 0 - 2°C trên hầu hết diện tích cả nước	Thấp hơn TBNN trên hầu hết diện tích cả nước,
XI	Bão số 8 (11 -15/XI)		Quỳ Hợp (Nghệ An): 35,6°C (ngày 26) Tân Sơn Hoà (TP. Hồ Chí Minh):35,5°C (ngày 24)	Cao hơn TBNN: 0 - 3°C trên toàn lãnh thổ	Thấp hơn TBNN trên đại bộ phận diện tích cả nước.
XII	2 bão: Bão số 9 (1-5/XII), tràn qua đảo Phú Quý (Bình Thuận) đổ bộ vào các tỉnh miền Tây Nam Bộ. Đây là cơn bão có đường đi phức tạp và cường độ mạnh gây nhiều thiệt hại cho các tỉnh Nam Trung Bộ và Nam Bộ Bão số 10 (10-15/XII)		Vũng Tàu (Bà Rịa - Vũng Tàu): 34,5°C (ngày 4) Tân Sơn Hoà (TP. Hồ Chí Minh): 34,4°C (ngày 3)	Cao hơn TBNN trên đại bộ phận diện tích cả;	Thấp hơn TBNN trên đại bộ phận diện tích cả nước,



Hình 3. Xu thế chỉ số ONI (SSTA trung bình trượt 3 tháng tại Nino-3.4) thời kỳ 2017-2018 (màu đỏ) và các thời kỳ tương tự trong quá khứ (1995-1996; 2001-2002; 2005-2006; 2008-2009 và 2011-2012)